



152512050081

正本

报告编号 HL20220804001

第 1 页 共 12 页

检测报告

项目名称: 华新水泥（昆明东川）有限公司 2022 年第三季度自行检测

委托单位: 华新水泥（昆明东川）有限公司

检测类别: 采样检测

报告日期: 2022 年 8 月 26 日

云南环绿环境检测技术有限公司

(检测专用章)



扫一扫，查询报告真伪

本五

AP1

检测报告

报告编号 HL20220804001

第 2 页 共 12 页

声 明

- 1、报告无“**CMA**章”、“云南环绿环境检测技术有限公司检测专用章”无效。
- 2、报告内容涂改无效；无编制、校核、审核和批准人（授权签字人）签字无效。
- 3、本公司对委托人送检的样品进行检验的，检验检测报告对样品所检项目的符合性情况负责，送检样品的代表性和真实性由委托人负责。
- 4、委托方应对提供的检测相关信息的完整性、真实性、准确性负责。本公司实施的所有检测行为以及提供的相关报告以委托方提供的信息为前提，若委托方提供信息存在错误、偏离或与实际情况不符，本公司不承担由此引起的责任；
- 5、复制报告未加盖“云南环绿环境检测技术有限公司检测专用章”无效。
- 6、委托方如对本报告有任何异议，请于收到报告之日起十五日内向本公司提出申请复验，逾期不申请的，视为认可本检测报告。
- 7、若项目后标注“*”，表示该项目不在本单位 CMA 认证范围内，由分包方进行检测出具检测报告。
- 8、未经本公司书面批准，本报告及数据不得用于商业宣传，违者必究。
- 9、未经本机构批准，不得复制（全文复制除外）报告。

本机构通讯资料

公司名称：云南环绿环境检测技术有限公司

地 址：中国（云南）自由贸易试验区昆明片区经开区出口加工区浦发路 16 号 A1 幢 5 楼

电 话：0871-65162655

传 真：0871-66097560

E-mail: 289360984@qq.com

检测报告

报告编号 HL20220804001

第 3 页 共 12 页

一、委托概况：

表 1 项目概况说明

委托单位名称	华新水泥（昆明东川）有限公司		
地址	昆明市东川区铜都街道办事处碧谷园区		
采样日期	2022.8.8~8.10	检测日期	2022.8.8~8.14
采样人员	赵远刚、车杨志福、张春伟、李勤		
样品来源方式	采样检测		
检测目的	为客户了解样品中相关检测项目提供数据		
检测内容	有组织废气	项目	①颗粒物，共 1 项； ②低浓度颗粒物，共 1 项； ③低浓度颗粒物、氮氧化物、二氧化硫、氨、氟化物、汞，共 6 项。
		点位	①矿山破碎机◎1、煤磨◎2、水泥立磨◎3、包装机 1#◎4、包装机 2#◎5、包装机 3#◎6、水泥球磨◎7、包装机 4#◎8，共 8 个检测点位； ②窑头◎9，共 1 个检测点位； ③窑尾◎10，共 1 个检测点位。
		频次	检测 1 天，检测 3 次。
	无组织废气	项目	颗粒物，共 1 项。
		点位	厂界上风向 1#○1、厂界下风向 2#○2、厂界下风向 3#○3、厂界下风向 4#○4，共 4 个检测点位。
		频次	检测 1 天，检测 3 次。
	噪声	项目	等效连续 A 声级 Leq。
		点位	厂区东边界外 1 米处▲1、厂区南边界外 1 米处▲2、厂区西边界外 1 米处▲3、厂区北边界外 1 米处▲4，共 4 个检测点位。
		频次	检测 1 天，昼夜各检测 1 次。
采样设备	崂应 3012H 型自动烟尘/气测试仪 (HL-590、HL-248)、MH1200 型全自动大气/颗粒物采样器 (HL-409、HL-418、HL-414、HL-427)、MH3001 型全自动烟气采样器 (HL-581)、崂应 1089A 型废气多功能取样管 (HL-488)、YQ3000-B 型烟气分析仪 (HL-574)		

二、检测条件

2.1 气象条件

类别	气压 (KPa)	温度 (°C)	湿度 (%)	风速 (m/s)	风向	天气
实验室	80.9~81.1	18.4~26.3	43~51	/	/	多云
现场	86.1~86.3	24.7~29.5	43~55	1.6~2.5	西南	晴

检测报告

报告编号 HL20220804001

第 4 页 共 12 页

2.2 检测条件

按照国家标准方法和云南环绿环境检测技术有限公司资质认证范围及限制要求进行分析检测。

三、技术说明:

表 2 检测项目、方法、设备和人员一览表

检测项目	检测依据/标准名称	检测仪器设备名称/型号	设备编号	检测人员	最低检出限
颗粒物	固定污染源排气中颗粒物测定与气态污染物采样方法 GB/T 16157-1996 及 GB/T 16157-1996 修改单	AUW120D 型电子天平	HL-570	吴丹	/
低浓度颗粒物	固定污染源废气 低浓度颗粒物的测定 重量法 HJ 836-2017	AUW120D 型电子天平	HL-257	吴丹	1.0mg/m ³
二氧化硫	固定污染源废气 二氧化硫的测定 定电位电解法 HJ 57-2017	YQ3000-B 型烟气分析仪	HL-574	李勤 张春伟	3mg/m ³
氮氧化物	固定污染源废气 氮氧化物的测定 定电位电解法 HJ 693-2014	YQ3000-B 型烟气分析仪	HL-574	李勤 张春伟	3mg/m ³
氨	环境空气和废气 氨的测定 纳氏试剂分光光度法 HJ 533-2009	T6 新世纪紫外可见分光光度计	HL-245	张胜燕	0.25mg/m ³
氟化物	大气固定污染源 氟化物的测定离子选择电极法 HJ/T 67-2001	PXSJ-216 数显离子活度计	HL-260	殷云霞	6×10 ⁻² mg/m ³
汞	污染源废气汞及其化合物 原子荧光法 《空气和废气监测分析方法》(第四版)国家环境保护总局(2003年)	AFS-933 原子荧光光度计	HL-397	彭进	3.0×10 ⁻⁶ mg/m ³
颗粒物	环境空气 总悬浮颗粒物的测定 重量法 GB/T 15432-1995 及 GB/T 15432-1995 修改单	AUW120D 型电子天平	HL-570	吴丹	0.001mg/m ³
厂界环境噪声	工业企业厂界环境噪声排放标准 GB 12348-2008	AWA5688 声级计 AWA6022A 声校准器	HL-209 HL-614	赵远刚 车杨志福	/

检测报告

报告编号 HL20220804001

第 5 页 共 12 页

四、检测结果:

表 3-1 有组织废气检测结果一览表

检测点位	矿山破碎机◎1				
日期	2022年8月10日				
	样品编号	FKLW2022080 4001-1-1-1	FKLW2022080 4001-1-1-2	FKLW2022080 4001-1-1-3	平均值
烟气参数	管道截面积 (m ²)	0.3848	0.3848	0.3848	0.3848
	烟温 (°C)	25.9	19.7	22.1	22.6
	平均烟气流速 (m/s)	21.9	23.2	23.7	22.9
	平均烟气流量 (m ³ /h)	30366	32151	32780	31766
	标干烟气流量 (Nm ³ /h)	22529	24370	24640	23846
颗粒物	实测浓度 (mg/m ³)	<20(17.2)	<20(15.2)	<20(16.6)	<20(16.3)
	排放量 (kg/h)	0.387	0.370	0.409	0.389
备注	1、“()”中数据为颗粒物实测浓度; 2、根据《固定污染源排气中颗粒物测定与气态污染物采样方法》(GB/T 16157-1996)修改单测定结果表述为<20mg/m ³ 。				

表 3-2 有组织废气检测结果一览表

检测点位	煤磨◎2				
日期	2022年8月10日				
	样品编号	FKLW2022080 4001-2-1-1	FKLW2022080 4001-2-1-2	FKLW2022080 4001-2-1-3	平均值
烟气参数	管道截面积 (m ²)	0.7854	0.7854	0.7854	0.7854
	烟温 (°C)	53.6	57.8	59.1	56.8
	平均烟气流速 (m/s)	18.6	18.7	19.2	18.8
	平均烟气流量 (m ³ /h)	52621	52743	54235	53200
	标干烟气流量 (Nm ³ /h)	36098	35747	36624	36156
颗粒物	实测浓度 (mg/m ³)	<20(5.33)	<20(6.08)	<20(5.46)	<20(5.62)
	排放量 (kg/h)	0.192	0.217	0.200	0.203
备注	1、“()”中数据为颗粒物实测浓度; 2、根据《固定污染源排气中颗粒物测定与气态污染物采样方法》(GB/T 16157-1996)修改单测定结果表述为<20mg/m ³ 。				

检测报告

报告编号 HL20220804001

第 6 页 共 12 页

表 3-3 有组织废气检测结果一览表

检测点位	水泥立磨◎3				
日期	2022年8月9日				
	样品编号	FKLW2022080 4001-3-1-1	FKLW2022080 4001-3-1-2	FKLW2022080 4001-3-1-3	平均值
烟气参数	管道截面积 (m ²)	9.6211	9.6211	9.6211	9.6211
	烟温 (°C)	69.6	61.4	59.4	63.5
	平均烟气流速 (m/s)	12.6	13.0	13.0	12.9
	平均烟气流量 (m ³ /h)	434880	449073	449456	444470
	标干烟气流量 (Nm ³ /h)	287665	304271	306341	299426
颗粒物	实测浓度 (mg/m ³)	<20(6.41)	<20(5.29)	<20(5.98)	<20(5.89)
	排放量 (kg/h)	1.84	1.61	1.83	1.76
备注	1、“()”中数据为颗粒物实测浓度; 2、根据《固定污染源排气中颗粒物测定与气态污染物采样方法》(GB/T 16157-1996)修改单测定结果表述为<20mg/m ³ 。				

表 3-4 有组织废气检测结果一览表

检测点位	包装机 1#◎4				
日期	2022年8月8日				
	样品编号	FKLW2022080 4001-4-1-1	FKLW2022080 4001-4-1-2	FKLW2022080 4001-4-1-3	平均值
烟气参数	管道截面积 (m ²)	0.3318	0.3318	0.3318	0.3318
	烟温 (°C)	36.8	37.7	37.5	37.3
	平均烟气流速 (m/s)	20.6	20.4	21.0	20.7
	平均烟气流量 (m ³ /h)	24595	24330	25118	24681
	标干烟气流量 (Nm ³ /h)	17730	17475	18059	17755
颗粒物	实测浓度 (mg/m ³)	<20(8.49)	<20(7.61)	<20(7.65)	<20(7.92)
	排放量 (kg/h)	0.151	0.133	0.138	0.141
备注	1、“()”中数据为颗粒物实测浓度; 2、根据《固定污染源排气中颗粒物测定与气态污染物采样方法》(GB/T 16157-1996)修改单测定结果表述为<20mg/m ³ 。				

检测报告

报告编号 HL20220804001

第 7 页 共 12 页

表 3-5 有组织废气检测结果一览表

检测点位	包装机 2#◎5				
日期	2022 年 8 月 8 日				
样品编号	FKLW2022080 4001-5-1-1	FKLW2022080 4001-5-1-2	FKLW2022080 4001-5-1-3	平均值	
烟气参数	管道截面积 (m ²)	0.3318	0.3318	0.3318	0.3318
	烟温 (°C)	34.5	34.9	34.6	34.7
	平均烟气流速 (m/s)	17.8	19.4	17.8	18.3
	平均烟气流量 (m ³ /h)	21284	23128	21300	21904
	标干烟气流量 (Nm ³ /h)	15499	16851	15534	15961
颗粒物	实测浓度 (mg/m ³)	<20 (6.16)	<20 (6.08)	<20 (6.59)	<20 (6.28)
	排放量 (kg/h)	0.095	0.102	0.102	0.010
备注	1、“()”中数据为颗粒物实测浓度; 2、根据《固定污染源排气中颗粒物测定与气态污染物采样方法》(GB/T 16157-1996)修改单测定结果表述为<20mg/m ³ 。				

表 3-6 有组织废气检测结果一览表

检测点位	包装机 3#◎6				
日期	2022 年 8 月 8 日				
样品编号	FKLW2022080 4001-6-1-1	FKLW2022080 4001-6-1-2	FKLW2022080 4001-6-1-3	平均值	
烟气参数	管道截面积 (m ²)	0.3318	0.3318	0.3318	0.3318
	烟温 (°C)	36.8	35.0	34.6	35.5
	平均烟气流速 (m/s)	17.6	19.5	20.3	19.1
	平均烟气流量 (m ³ /h)	21048	23268	24238	22851
	标干烟气流量 (Nm ³ /h)	15285	16995	17725	16668
颗粒物	实测浓度 (mg/m ³)	<20(6.00)	<20(5.82)	<20(5.17)	<20(5.66)
	排放量 (kg/h)	0.092	0.099	0.092	0.094
备注	1、“()”中数据为颗粒物实测浓度; 2、根据《固定污染源排气中颗粒物测定与气态污染物采样方法》(GB/T 16157-1996)修改单测定结果表述为<20mg/m ³ 。				

检测报告

报告编号 HL20220804001

第 8 页 共 12 页

表 3-7 有组织废气检测结果一览表

检测点位	水泥球磨⑦				
日期	2022年8月10日				
样品编号	FKLW2022080 4001-7-1-1	FKLW2022080 4001-7-1-2	FKLW2022080 4001-7-1-3	平均值	
烟气参数	管道截面积 (m ²)	0.9503	0.9503	0.9503	0.9503
	烟温 (°C)	51.3	52.8	52.1	52.1
	平均烟气流速 (m/s)	11.0	11.6	12.0	11.5
	平均烟气流量 (m ³ /h)	37506	39705	41047	39419
	标干烟气流量 (Nm ³ /h)	25595	26956	27903	26818
颗粒物	实测浓度 (mg/m ³)	<20(5.12)	<20(5.29)	<20(5.31)	<20(5.24)
	排放量 (kg/h)	0.131	0.143	0.148	0.141
备注	1、“()”中数据为颗粒物实测浓度； 2、根据《固定污染源排气中颗粒物测定与气态污染物采样方法》(GB/T 16157-1996)修改单测定结果表述为<20mg/m ³ 。				

表 3-8 有组织废气检测结果一览表

检测点位	包装机 4#⑧				
日期	2022年8月10日				
样品编号	FKLW2022080 4001-8-1-1	FKLW2022080 4001-8-1-2	FKLW2022080 4001-8-1-3	平均值	
烟气参数	管道截面积 (m ²)	0.5027	0.5027	0.5027	0.5027
	烟温 (°C)	28.9	29.5	30.7	29.7
	平均烟气流速 (m/s)	8.7	9.2	8.8	8.9
	平均烟气流量 (m ³ /h)	15665	16571	15963	16066
	标干烟气流量 (Nm ³ /h)	11648	12302	11803	11918
颗粒物	实测浓度 (mg/m ³)	<20(6.72)	<20(6.86)	<20(7.39)	<20(6.99)
	排放量 (kg/h)	0.078	0.084	0.087	0.083
备注	1、“()”中数据为颗粒物实测浓度； 2、根据《固定污染源排气中颗粒物测定与气态污染物采样方法》(GB/T 16157-1996)修改单测定结果表述为<20mg/m ³ 。				

检测报告

报告编号 HL20220804001

第 9 页 共 12 页

表 3-9 有组织废气检测结果一览表

检测点位	窑头◎9				
日期	2022年8月9日				
样品编号		FDKLW202208 04001-9-1-1	FDKLW202208 04001-9-1-2	FDKLW202208 04001-9-1-3	平均值
烟气参数	管道截面积 (m ²)	5.9396	5.9396	5.9396	5.9396
	烟温 (°C)	63.3	65.6	64.2	64.4
	平均烟气流速 (m/s)	9.1	8.5	8.7	8.8
	平均烟气流量 (m ³ /h)	194076	181710	187053	187613
	标干烟气流量 (Nm ³ /h)	129114	120024	124038	124392
低浓度颗粒物	实测浓度 (mg/m ³)	3.7	3.8	3.5	3.7
	排放量 (kg/h)	0.478	0.456	0.434	0.456

表 3-10 有组织废气检测结果一览表

检测点位	窑尾◎10				
日期	2022年8月9日				
样品编号		FDKLW202208 04001-10-1-1	FDKLW202208 04001-10-1-2	FDKLW202208 04001-10-1-3	平均值
烟气参数	管道截面积 (m ²)	6.1575	6.1575	6.1575	6.1575
	烟温 (°C)	98.2	83.6	82.3	88.0
	平均含氧量 (%)	11.9	11.4	11.0	11.4
	平均烟气流速 (m/s)	19.6	19.8	20.2	19.9
	平均烟气流量 (m ³ /h)	434509	438805	446678	439997
	标干烟气流量 (Nm ³ /h)	240348	252712	257941	250334
	基准含氧量	10	10	10	10
低浓度颗粒物	实测浓度 (mg/m ³)	5.5	5.0	5.1	5.2
	排放浓度 (mg/m ³)	6.6	5.7	5.6	6.0
	排放量 (kg/h)	1.32	1.26	1.32	1.3

检测报告

报告编号 HL20220804001

第 10 页 共 12 页

表 3-11 有组织废气检测结果一览表

检测点位	窑尾◎10				
日期	2022年8月9日				
	样品编号	FFHW2022080 4001-10-1-1	FFHW2022080 4001-10-1-2	FFHW2022080 4001-10-1-3	平均值
烟气参数	管道截面积 (m ²)	6.1575	6.1575	6.1575	6.1575
	烟温 (°C)	81.0	77.0	76.6	78.2
	平均含氧量 (%)	11.6	11.7	11.6	11.6
	平均烟气流速 (m/s)	19.6	19.5	20.0	19.7
	平均烟气流量 (m ³ /h)	434050	432225	442234	436170
	标干烟气流量 (Nm ³ /h)	240145	241685	247607	243146
	基准含氧量	10	10	10	10
氟化物	气氟实测浓度 (mg/m ³)	0.06	0.07	0.06	0.06
	尘氟实测浓度 (mg/m ³)	0.07	0.06	0.06	0.06
	总氟实测浓度 (mg/m ³)	0.13	0.13	0.12	0.13
	排放浓度 (mg/m ³)	0.15	0.15	0.14	0.15
	排放量 (kg/h)	0.031	0.031	0.030	0.031
二氧化硫	实测浓度 (mg/m ³)	<3	<3	<3	<3
	排放浓度 (mg/m ³)	<3	<3	<3	<3
	排放量 (kg/h)	<0.720	<0.725	<0.743	<0.729
氮氧化物	实测浓度 (mg/m ³)	205	200	231	212
	排放浓度 (mg/m ³)	240	237	270	249
	排放量 (kg/h)	49.2	48.3	57.2	51.6
备注	一氧化碳的平均实测浓度值为 84mg/m ³				

检测报告

报告编号 HL20220804001

第 11 页 共 12 页

表 3-12 有组织废气检测结果一览表

检测点位	窑尾◎10				
日期	2022年8月9日				
样品编号		FHg20220804 001-10-1-1	FHg20220804 001-10-1-2	FHg20220804 001-10-1-3	平均值
烟气参数	管道截面积 (m ²)	6.1575	6.1575	6.1575	6.1575
	烟温 (°C)	88.2	86.6	81.9	85.6
	平均含氧量 (%)	11.2	11.1	11.4	11.2
	平均烟气流速 (m/s)	19.8	20.1	19.6	19.8
	平均烟气流量 (m ³ /h)	439900	444983	434059	439647
	标干烟气流量 (Nm ³ /h)	238804	242533	239630	240322
	基准含氧量	10	10	10	10
汞	实测浓度 (mg/m ³)	2.3×10^{-1}	2.2×10^{-1}	2.4×10^{-1}	2.3×10^{-1}
	排放浓度 (mg/m ³)	2.6×10^{-1}	2.4×10^{-1}	2.8×10^{-1}	2.8×10^{-1}
	排放量 (kg/h)	5.5×10^{-5}	5.3×10^{-5}	5.8×10^{-5}	5.5×10^{-5}
样品编号		FNH ₃ 20220804 001-10-1-1	FNH ₃ 20220804 001-10-1-2	FNH ₃ 20220804 001-10-1-3	平均值
氨	实测浓度 (mg/m ³)	2.61	2.94	2.47	2.67
	排放浓度 (mg/m ³)	2.93	3.27	2.83	3.01
	排放量 (kg/h)	0.623	0.713	0.592	0.643

表 4 无组织废气检测结果一览表 单位: mg/m³

检测点位	日期	时间	样品编号	颗粒物
厂界上风向 1#O1	2022/8/8	10:21-11:21	WKLW20220804001-1-1-1	0.256
		11:49-12:49	WKLW20220804001-1-1-2	0.237
		13:07-14:07	WKLW20220804001-1-1-3	0.217
厂界下风向 2#O2	2022/8/8	10:21-11:21	WKLW20220804001-2-1-1	0.342
		11:49-12:49	WKLW20220804001-2-1-2	0.366
		13:07-14:07	WKLW20220804001-2-1-3	0.391
厂界下风向 3#O3	2022/8/8	10:21-11:21	WKLW20220804001-3-1-1	0.321
		11:49-12:49	WKLW20220804001-3-1-2	0.280
		13:07-14:07	WKLW20220804001-3-1-3	0.304
厂界下风向 4#O4	2022/8/8	10:21-11:21	WKLW20220804001-4-1-1	0.406
		11:49-12:49	WKLW20220804001-4-1-2	0.431
		13:07-14:07	WKLW20220804001-4-1-3	0.456

检测报告

报告编号 HL20220804001

第 12 页 共 12 页

表 5 噪声检测结果一览表 单位: dB (A)

检测日期	检测点位	时间	噪声值 Leq	主要声源
2022/8/8	厂区东边界外1米处 ▲1	昼间 (15:28-15:38)	54.3	机械噪声
		夜间 (22:09-22:19)	49.2	机械噪声
	厂区南边界外1米处 ▲2	昼间 (15:48-15:58)	53.9	机械噪声
		夜间 (22:34-22:44)	48.4	机械噪声
	厂区西边界外1米处 ▲3	昼间 (16:10-16:20)	54.5	机械噪声
		夜间 (22:59-23:09)	47.5	机械噪声
	厂区北边界外1米处 ▲4	昼间 (16:42-16:52)	55.8	机械噪声
		夜间 (23:18-23:28)	48.2	机械噪声

附件 1: 检测点位示意图

附件 2: 工况表

编制: 杨东梅 日期: 2022年8月26日;

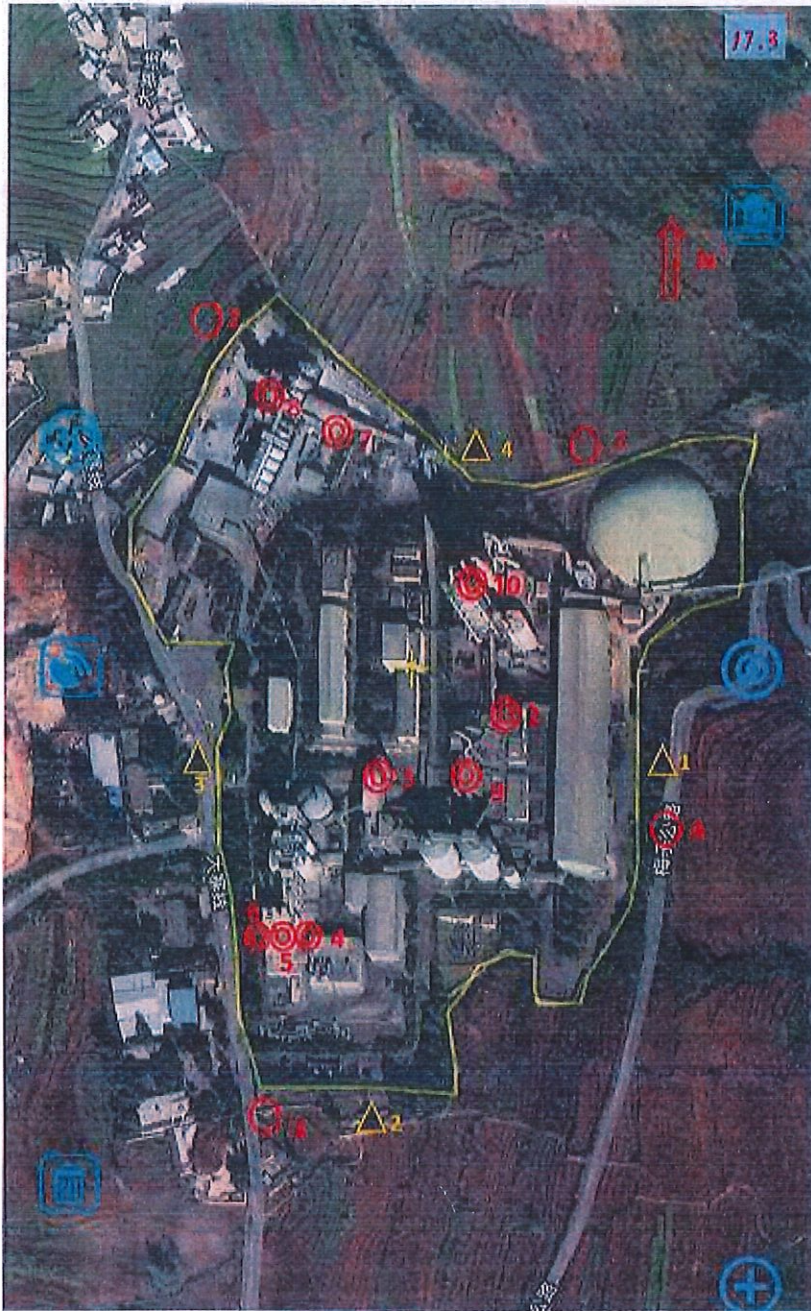
校核: 黄夏玲 日期: 2022年8月26日;

审核: 李强 日期: 2022年8月26日;

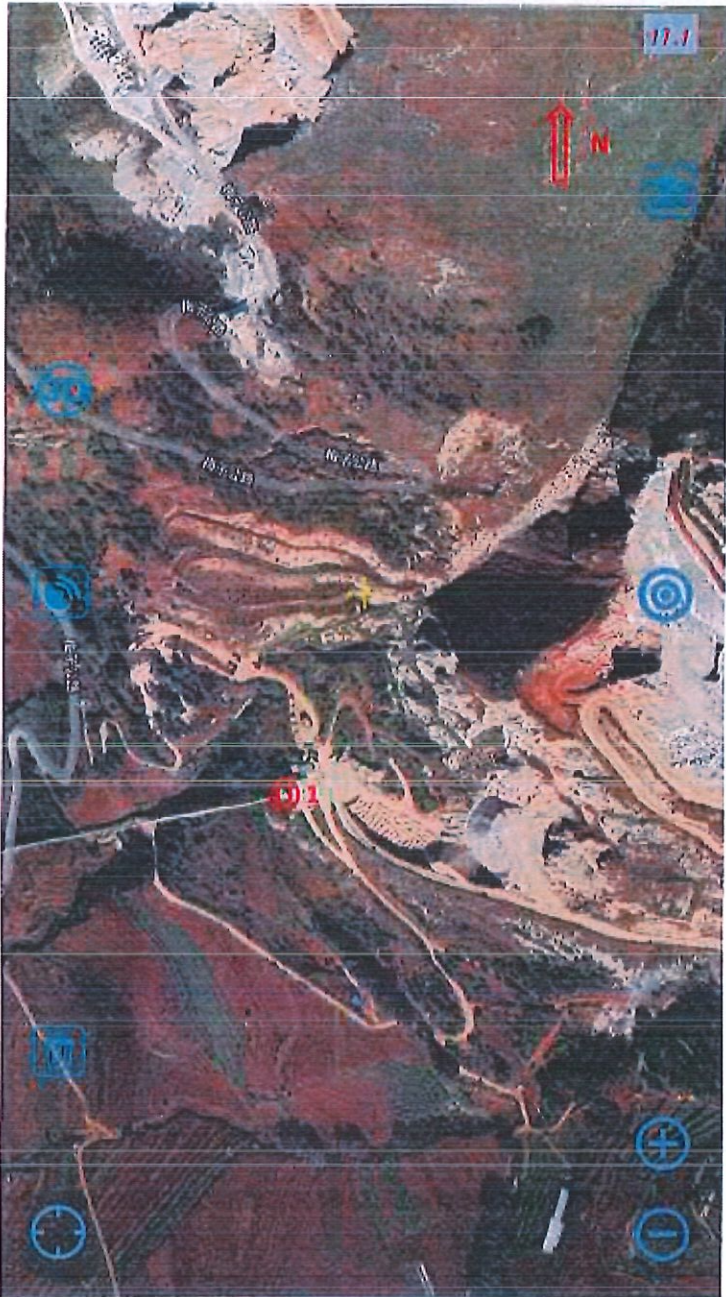
批准: 谢成强 日期: 2022年8月26日。

报告结束

附件 1：检测点位示意图



- ⊙：为有组织检测点位 ○：为无组织检测点位
▲：为噪声检测点位



⊙:为有组织检测点位

附件 2: 工况表

云南环绿环境检测技术有限公司

文件编号: HL/CY043-F.0-2021

监测期间企业生产工况记录表

企业名称 (公章)	中新水泥(昆明东川)有限公司	地址	云南省昆明市东川区铜都镇碧谷		
法人代表	袁德昆	联系人	赵启辉	联系电话	15284416496
行业类别	水泥、建材制品的制造销售	建厂时间	2008.9.11		
年平均生产时间	30017/年	每天时间生产时间	16小时		
主要产品名称	正常生产期间产量		监测期间产量		
	年	吨/小时	年	吨/小时	
水泥	100万吨	150	100万吨	150	
废气					
锅(窑)炉名称	水泥包装1#	设备型号规格	BHLW-8型		
净化设施名称	气箱脉冲袋式除尘器	设备型号规格	LPM5B-310		
安装时间	2010.4	监测期间运行情况	正常	烟囱高度(米)	19.6
燃料种类及名称		产地		燃烧方式	
正常生产燃料耗量		吨/小时	监测期间燃料耗量	吨/小时	
引风量	立方米/小时		鼓风量	立方米/天	
废水					
处理设备名称		台(套)数			
设计处理能力	立方米/天	实际处理能力	立方米/天		
新鲜用水量	吨/天	废水年排放量	吨/年		
重复用水量	吨/天	监测期间废水排放量	吨/天		
排往何处(水体名称)					
噪声及无组织排放废气					
机器名称	型号	功率	运行情况		
			开(台)	停(台)	
煤磨			1	0	
生料立磨			1	0	
水泥立磨			1	0	
回转窑			1	0	
备注					

采样人/日期:

杨志初
2022.8.8

委托方/日期:

赵启辉

2022.8.7



监测期间企业生产工况记录表

企业名称(公章)	华新水泥(昆明东川)有限公司		地址	云南省昆明市东川区铜都镇碧谷		
法人代表	袁德昆	联系人	赵启辉	联系电话	15284416496	
行业类别	水泥/建材制品的制造销售	建厂时间	2008.9.11			
年平均生产时间	300d/年	每天时间生产时间	16小时			
主要产品名称	正常生产期间产量			监测期间产量		
	年	吨/小时	年	吨/小时		
水泥	100万吨	150	100万吨	150		
废气						
锅(窑)炉名称	水泥包装2#	设备型号规格	BHLW-8型			
净化设施名称	气箱脉冲袋式收尘器	设备型号规格	LPM5B-310			
安装时间	2010.4	监测期间运行情况	正常	烟囱高度(米)	19.6	
燃料种类及名称	产地			燃烧方式		
正常生产燃料耗量	吨/小时	监测期间燃料耗量	吨/小时			
引风量	立方米/小时	鼓风量	立方米/天			
废水						
处理设备名称	台(套)数					
设计处理能力	立方米/天	实际处理能力	立方米/天			
新鲜用水量	吨/天	废水年排放量	吨/年			
重复用水量	吨/天	监测期间废水排放量	吨/天			
排往何处(水体名称)						
噪声及无组织排放废气						
机器名称	型号	功率	运行情况			
			开(台)	停(台)		
煤磨			1	0		
生料立磨			1	0		
水泥立磨			1	0		
回转窑			1	0		
备注						

采样人/日期: 李树信 / 2022.8.8 委托方/日期: 赵启辉 / 2022.8.8

监测期间企业生产工况记录表

企业名称(公章)	华新水泥(昆明东川)有限公司		地址	云南省昆明市东川区轿都镇碧谷		
法人代表	袁德昆	联系人	赵启辉	联系电话	15284416496	
行业类别	水泥、建材制品的制造销售		建厂时间	2008.9.11		
年平均生产时间	300天/年	每天时间生产时间	16小时			
主要产品名称	正常生产期间产量			监测期间产量		
	年	吨/小时	年	吨/小时		
水泥	100万吨	150	100万吨	150		
废气						
锅(窑)炉名称	水泥包装3#		设备型号规格	BHLW-8型		
净化设施名称	气箱脉冲袋式收尘器		设备型号规格	LPM5B-310		
安装时间	2010.4	监测期间运行情况	正常	烟囱高度(米)	19.6	
燃料种类及名称	产地			燃烧方式		
正常生产燃料耗量	吨/小时		监测期间燃料耗量	9吨/小时		
引风量	立方米/小时		鼓风量	立方米/天		
废水						
处理设备名称			台(套)数			
设计处理能力	立方米/天		实际处理能力	立方米/天		
新鲜用水量	吨/天		废水年排放量	吨/年		
重复用水量	吨/天		监测期间废水排放量	吨/天		
排往何处(水体名称)						
噪声及无组织排放废气						
机器名称	型号	功率	运行情况			
			开(台)	停(台)		
煤磨			1	0		
生料立磨			1	0		
水泥立磨			1	0		
回转窑			1	0		
备注						


采样人/日期: 李杨书
2021.8.8

委托方/日期: 赵启辉
2021.8.8


监测期间企业生产工况记录表

企业名称(公章)	华新水泥(昆明东川)有限公司	地址	云南省昆明市东川区铜都镇碧谷		
法人代表	袁继昆	联系人	赵启祥	联系电话	15284416496
行业类别	水泥, 建材制品的制造销售	建厂时间	2008.9.11		
年平均生产时间	23011/年	每天时间生产时间	24小时		
主要产品名称	正常生产期间产量		监测期间产量		
	年	吨/小时	年	吨/小时	
生料	130万吨	240	130万吨	240	
废气					
锅(窑)炉名称	窑尾, 生料磨	设备型号规格	HXSLM3600		
净化设施名称	高效脉冲袋式收尘器	设备型号规格	FDYL252-2x5		
安装时间	2010.4	监测期间运行情况	正常	烟囱高度(米) ⁹⁰	
燃料种类及名称	烟煤	产地	曲靖	燃烧方式	
正常生产燃料耗量	100吨/小时	监测期间燃料耗量	吨/小时		
引风量	立方米/小时	鼓风量	立方米/天		
废水					
处理设备名称		台(套)数			
设计处理能力	立方米/天	实际处理能力	立方米/天		
新鲜用水量	吨/天	废水年排放量	吨/年		
重复用水量	吨/天	监测期间废水排放量	吨/天		
排往何处(水体名称)					
噪声及无组织排放废气					
机器名称	型号	功率	运行情况		
			开(台)	停(台)	
煤磨			1	0	
生料立磨			1	0	
水泥立磨			1	0	
回转窑			1	0	
备注					

采样人/日期:


 2022.8.9

委托方/日期:


 2022.8.9

监测期间企业生产工况记录表

企业名称(公章)	云南新水泥有限公司	地址	云南省昆明市东川区铜都镇特谷		
法人代表	梁德昆	联系人	赵启辉	联系电话	15284416496
行业类别	水泥、建材制品的制造销售	建厂时间	2008.9.11		
年平均生产时间	26511/年	每天时间生产时间	24小时		
主要产品名称	正常生产期间产量		监测期间产量		
	年	吨/小时	年	吨/小时	
熟料	70万吨	110	61万吨	110	
废气					
锅(窑)炉名称	回转窑(窑头)	设备型号规格	Φ4×56m		
净化设施名称	高效脉冲袋式除尘器	设备型号规格	FDYL252-2x4		
安装时间	2010.4	监测期间运行情况	正常	烟囱高度(米)	90
燃料种类及名称	烟煤	产地	曲靖	燃烧方式	
正常生产燃料耗量	5吨/小时	监测期间燃料耗量	5吨/小时		
引风量	立方米/小时	鼓风量	立方米/天		
废水					
处理设备名称		台(套)数			
设计处理能力	立方米/天	实际处理能力	立方米/天		
新鲜用水量	吨/天	废水年排放量	吨/年		
重复用水量	吨/天	监测期间废水排放量	吨/天		
排往何处(水体名称)					
噪声及无组织排放废气					
机器名称	型号	功率	运行情况		
			开(台)	停(台)	
煤磨			1	0	
生料立磨			1	0	
水泥立磨			1	0	
回转窑			1	0	
备注					

采样人/日期:

赵启辉

2022.8.9

委托方/日期:

赵启辉

2022.8.9

监测期间企业生产工况记录表

企业名称	华新水泥(昆明东)有限公司	地址	云南省昆明市东川区铜都镇碧谷		
法人代表	袁德昆	联系人	赵启辉	联系电话	15284416496
行业类别	水泥、建材制品的制造销售	建厂时间	2008.9.11		
年平均生产时间	24012/年	每天时间生产时间	24小时		
主要产品名称	正常生产期间产量		监测期间产量		
	年	吨/小时	年	吨/小时	
水泥	100万吨	150	100万吨	150	
废气					
锅(窑)炉名称	水泥立磨	设备型号规格	HXCLM4300		
净化设施名称	高效脉冲袋式收尘器	设备型号规格	FDYL252-2x6		
安装时间	2010.4	监测期间运行情况	正常	烟囱高度(米) 32	
燃料种类及名称		产地		燃烧方式	
正常生产燃料耗量		吨/小时	监测期间燃料耗量	吨/小时	
引风量	立方米/小时		鼓风量	立方米/天	
废水					
处理设备名称		台(套)数			
设计处理能力	立方米/天	实际处理能力	立方米/天		
新鲜用水量	吨/天	废水年排放量	吨/年		
重复用水量	吨/天	监测期间废水排放量	吨/天		
排往何处(水体名称)					
噪声及无组织排放废气					
机器名称	型号	功率	运行情况		
			开(台)	停(台)	
煤磨			1	0	
生料立磨			1	0	
水泥立磨			1	0	
回转窑			1	0	
备注					

采样人/日期: 2022.8.9 李达刚

委托方/日期: 赵启辉

2022.8.9

监测期间企业生产工况记录表

企业名称 (公章)	昆明新水泥有限公司		地址	云南省昆明市东川区铜都镇碧谷		
法人代表	袁德足	联系人	赵启辉	联系电话	15284416496	
行业类别	水泥、建材制品的制造销售		建厂时间	2008.9.11		
年平均生产时间	300天/年	每天时间生产时间	24小时			
主要产品名称	正常生产期间产量			监测期间产量		
	年	吨/小时	年	吨/小时		
水泥	10万吨	50	10万吨	50		
废气						
锅(窑)炉名称	水泥球磨		设备型号规格	高效脉冲袋式除尘器		
净化设施名称	Φ3.0x11m		设备型号规格	PPCS96		
安装时间	2010.4	监测期间运行情况	正常	烟囱高度(米)	15	
燃料种类及名称			产地	燃烧方式		
正常生产燃料耗量	吨/小时		监测期间燃料耗量	吨/小时		
引风量	立方米/小时		鼓风量	立方米/天		
废水						
处理设备名称			台(套)数			
设计处理能力	立方米/天		实际处理能力	立方米/天		
新鲜用水量	吨/天		废水年排放量	吨/年		
重复用水量	吨/天		监测期间废水排放量	吨/天		
排往何处(水体名称)						
噪声及无组织排放废气						
机器名称	型号	功率	运行情况			
			开(台)	停(台)		
煤磨			1	0		
生料立磨			1	0		
水泥立磨			1	0		
回转窑			1	0		
备注						

采样人/日期: 赵启辉 2022.8.10 委托方/日期: 赵启辉 2022.8.10

监测期间企业生产工况记录表

企业名称(公章)	华新水泥(昆明东川)有限公司		地址	云南省昆明市东川区铜都镇碧谷		
法人代表	袁德定	联系人	赵启辉	联系电话	15284416496	
行业类别	水泥、建材制品的制造销售	建厂时间	2008.9.11			
年平均生产时间	26511/年	每天时间生产时间	20小时			
主要产品名称	正常生产期间产量			监测期间产量		
	年	吨/小时	年	吨/小时	年	吨/小时
煤粉	8万吨	16	8万吨	16		
废气						
锅(窑)炉名称	煤磨		设备型号规格		脉冲袋式除尘器	
净化设施名称	MFB3070风扫煤磨		设备型号规格		LCPM-GSA96-9	
安装时间	2010.4	监测期间运行情况	正常		烟囱高度(米)	31.2
燃料种类及名称	产地		燃烧方式			
正常生产燃料耗量	吨/小时		监测期间燃料耗量		吨/小时	
引风量	立方米/小时		鼓风量		立方米/天	
废水						
处理设备名称			台(套)数			
设计处理能力	立方米/天		实际处理能力		立方米/天	
新鲜用水量	吨/天		废水年排放量		吨/年	
重复用水量	吨/天		监测期间废水排放量		吨/天	
排往何处(水体名称)						
噪声及无组织排放废气						
机器名称	型号	功率	运行情况			
			开(台)		停(台)	
煤磨			1		0	
生料立磨			1		0	
水泥立磨			1		0	
回转窑			1		0	
备注						

采样人/日期: 赵启辉
2022.8.10

委托方/日期: 赵启辉
2022.8.10

监测期间企业生产工况记录表

企业名称 (公章)	伟新水泥(昆明东)有限公司	地址	云南省昆明市东川区铜都镇碧谷		
法人代表	袁德昆	联系人	赵启辉	联系电话	15284416496
行业类别	水泥、建材制品的制造销售	建厂时间	2008.9.11		
年平均生产时间	100日/年	每天时间生产时间	24小时		
主要产品名称	正常生产期间产量		监测期间产量		
	年	吨/天	年	吨/天	
石灰石	90万吨	3000	90万吨	3000	
废气					
锅(窑)炉名称	石灰石破碎	设备型号规格	LPC1020.18		
净化设施名称	气箱脉冲袋式除尘器	设备型号规格	LPM5B-310		
安装时间	2010.4	监测期间运行情况	正常	烟囱高度(米)	15
燃料种类及名称	产地			燃烧方式	
正常生产燃料耗量	吨/小时	监测期间燃料耗量	吨/小时		
引风量	立方米/小时	鼓风量	立方米/天		
废水					
处理设备名称		台(套)数			
设计处理能力	立方米/天	实际处理能力	立方米/天		
新鲜用水量	吨/天	废水年排放量	吨/年		
重复用水量	吨/天	监测期间废水排放量	吨/天		
排往何处(水体名称)					
噪声及无组织排放废气					
机器名称	型号	功率	运行情况		
			开(台)	停(台)	
煤磨			1	0	
生料立磨			1	0	
水泥立磨			1	0	
回转窑			1	0	
备注					

采样人/日期:

袁德昆
2022.8.10

委托方/日期:

赵启辉

2022.8.10



监测期间企业生产工况记录表

企业名称(公章)	华新水泥(昆明东川)有限公司		地址	云南省昆明市东川区铜都镇碧谷		
法人代表	黄德池	联系人	赵启辉	联系电话	15284416498	
行业类别	水泥、建材制品的制造销售	建厂时间	2008.9.11			
年平均生产时间	2001/年	每天时间生产时间	5小时			
主要产品名称	正常生产期间产量			监测期间产量		
	年	吨/小时	年	吨/小时		
水泥	100万吨	150	100万吨	150		
废气						
锅(窑)炉名称	水泥包装4#	设备型号规格	BHLW-8型			
净化设施名称	气箱脉冲袋式除尘器	设备型号规格	LPM5B-310			
安装时间	2010.4	监测期间运行情况	正常	烟囱高度(米)	20	
燃料种类及名称		产地		燃烧方式		
正常生产燃料耗量		吨/小时	监测期间燃料耗量	吨/小时		
引风量	立方米/小时		鼓风量	立方米/天		
废水						
处理设备名称		台(套)数				
设计处理能力	立方米/天	实际处理能力	立方米/天			
新鲜用水量	吨/天	废水年排放量	吨/年			
重复用水量	吨/天	监测期间废水排放量	吨/天			
排往何处(水体名称)						
噪声及无组织排放废气						
机器名称	型号	功率	运行情况			
			开(台)	停(台)		
煤磨			1	0		
生料立磨			1	0		
水泥立磨			1	0		
回转窑			1	0		
备注						



采样人/日期: 林德祥
2022.8.10

委托方/日期: 赵启辉
2022.8.10

1875 F. A. H.