



正本

报告编号 HL20220104004

第 1 页 共 11 页

检测报告

项目名称: 华新水泥（红河）有限公司 2022 年第一季度自行检测

委托单位: 华新水泥（红河）有限公司

检测类别: 采样检测

报告日期: 2022 年 2 月 14 日

云南环绿环境检测技术有限公司

(检测专用章)




扫一扫，查询报告真伪

检测报告

报告编号 HL20220104004

第 2 页 共 11 页

声 明

- 1、报告无“章”、“云南环绿环境检测技术有限公司检测专用章”无效。
- 2、报告内容涂改无效；无编制、校核、审核和批准人（授权签字人）签字无效。
- 3、由委托单位自行采集的样品，本公司仅对送检样品检测数据负责，不对样品来源负责；测试条件和工况变化大的样品、无法保存和复现的样品，本公司仅对本次所采样品的检测数据负责。
- 4、委托方应对提供的检测相关信息的完整性、真实性、准确性负责。本公司实施的所有检测行为以及提供的相关报告以委托方提供的信息为前提，若委托方提供信息存在错误、偏离或与实际情况不符，本公司不承担由此引起的责任；
- 5、复制报告未加盖“云南环绿环境检测技术有限公司检测专用章”无效。
- 6、委托方如对本报告有任何异议，请于收到报告之日起十五日内向本公司提出申请复验，逾期不申请的，视为认可本检测报告。
- 7、若项目后标注“*”，表示该项目不在本单位 CMA 认证范围内，由分包方进行检测出具检测报告。
- 8、未经本公司书面批准，本报告及数据不得用于商业宣传，违者必究。
- 9、未经本机构批准，不得复制（全文复制除外）报告。

本机构通讯资料

公司名称：云南环绿环境检测技术有限公司

地 址：中国（云南）自由贸易试验区昆明片区经开区出口加工区浦发路 16 号 A1 幢 5 楼

电 话：0871-65162655

传 真：0871-66097560

E-mail: 289360984@qq.com

检测报告

报告编号 HL20220104004

第 3 页 共 11 页

一、委托概况：

表 1 项目概况说明

委托单位名称	华新水泥（红河）有限公司		
地址	云南省红河哈尼族彝族自治州开远市西南路		
采样日期	2022.1.10~1.12	检测日期	2022.1.11~1.18
采样人员	赵远刚、马礼剑、张春伟、杨庆梅、赵兴莲、冯琪涵		
样品来源方式	采样检测		
检测目的	为客户了解样品中相关检测项目提供数据		
检测内容	有组织废气	项目	①颗粒物，共 1 项； ②氟化物、氨、汞，共 3 项。
		点位	①破碎机◎1、1#包装机◎2、一线煤磨◎3、二线煤磨◎4、5#水泥磨成品◎5、6#水泥磨 V 选◎6、筛分机◎7，共 7 个检测点位； ②一线窑尾◎8、二线窑尾◎9，共 2 个检测点位。
		频次	检测 1 天，检测 3 次。
	无组织废气	项目	①颗粒物，共 1 项； ②氨，共 1 项。
		点位	①厂界上风向○1、厂界下风向○2、厂界下风向○3、厂界下风向○4，共 4 个检测点位； ②厂界下风向○5，共 1 个检测点位。
		频次	检测 1 天，检测 3 次。
	噪声	项目	等效连续 A 声级 Leq。
		点位	厂区东边界外 1 米处▲1、厂区南边界外 1 米处▲2、厂区西边界外 1 米处▲3、厂区北边界外 1 米处▲4，共 4 个检测点位。
		频次	检测 1 天，昼夜各检测 1 次。
采样设备	崂应 3012H 型自动烟尘（气）测试仪（HL-222、HL-248）、崂应 3071 型智能烟气采样器（HL-84）、崂应 1089A 型废气多功能取样管（HL-488）、MH1200 型全自动大气/颗粒物采样器（HL-420、HL-421、HL-422、HL-423、HL-424）		

检测报告

报告编号 HL20220104004

第 4 页 共 11 页

二、检测条件

2.1 气象条件

类别	气压 (KPa)	温度 (°C)	湿度 (%)	风速 (m/s)	风向	天气
实验室	80.9~81.1	17.1~25.2	47~58	/	/	多云
现场	89.1~89.9	17.4~20.9	59~65	1.3~1.6	西	晴

2.2 检测条件

按照国家标准方法和云南环绿环境检测技术有限公司资质认证范围及限制要求进行分析检测。

三、技术说明:

表 2 检测项目、方法、设备和人员一览表

检测项目	检测依据/标准名称	检测仪器设备名称/型号	设备编号	检测人员	最低检出限
颗粒物	固定污染源排气中颗粒物测定与气态污染物采样方法 GB/T 16157-1996 及 GB/T 16157-1996 修改单	AUW120D 型 电子天平	HL-570	吴丹	/
氟化物	大气固定污染源 氟化物的测定离子选择电极法 HJ/T 67-2001	PXSJ-216 数显离子活度计	HL-260	殷云霞	$6 \times 10^{-2} \text{mg/m}^3$
氨	环境空气和废气 氨的测定 纳氏试剂分光光度法 HJ 533-2009	T6 新世纪 紫外可见分光光度计	HL-245	张胜燕	有组织: 0.25mg/m^3 无组织: 0.01mg/m^3
汞	污染源废气 汞 原子荧光法 《空气和废气监测分析方法》(第四版) 国家环境保护总局 (2003年)	AFS-933 原子荧光光度计	HL-397	彭进	$3.0 \times 10^{-6} \text{mg/m}^3$
颗粒物	环境空气 总悬浮颗粒物的测定 重量法 GB/T 15432-1995 及 GB/T 15432-1995 修改单	AUW120D 型 电子天平	HL-570	吴丹	0.001mg/m^3
厂界环境噪声	工业企业厂界环境噪声排放标准 GB 12348-2008	AWA5680 声级计 AWA6221B 声校准器	HL-80 HL-177	赵远刚 马礼剑 张春伟 杨庆梅 赵兴莲 冯琪涵	/

检测报告

报告编号 HL20220104004

第 5 页 共 11 页

四、检测结果:

表 3-1 有组织废气检测结果一览表

检测点位	破碎机◎1				
日期	2022年1月11日				
样品编号	FKLW2022010 4004-1-1-1	FKLW2022010 4004-1-1-2	FKLW2022010 4004-1-1-3	平均值	
烟气参数	管道截面积 (m ²)	0.3848	0.3848	0.3848	0.3848
	烟温 (°C)	16.8	17.3	17.0	17.0
	平均烟气流速 (m/s)	21.1	21.8	22.2	21.7
	平均烟气流量 (m ³ /h)	29196	30236	30749	30060
	标干烟气流量 (Nm ³ /h)	23662	24471	24899	24344
颗粒物	实测浓度 (mg/m ³)	<20 (6.17)	<20 (6.86)	<20 (6.44)	<20 (6.49)
	排放量 (kg/h)	0.146	0.168	0.160	0.158
备注	1、“()”中数据为颗粒物实测浓度; 2、根据《固定污染源排气中颗粒物测定与气态污染物采样方法》(GB/T 16157-1996)修改单测定结果表述为<20mg/m ³ 。				

表 3-2 有组织废气检测结果一览表

检测点位	1#包装机◎2				
日期	2022年1月11日				
样品编号	FKLW2022010 4004-2-1-1	FKLW2022010 4004-2-1-2	FKLW2022010 4004-2-1-3	平均值	
烟气参数	管道截面积 (m ²)	0.5027	0.5027	0.5027	0.5027
	烟温 (°C)	39.7	40.3	39.4	39.8
	平均烟气流速 (m/s)	11.5	11.7	11.7	11.6
	平均烟气流量 (m ³ /h)	20831	21099	21113	21014
	标干烟气流量 (Nm ³ /h)	15238	15388	15428	15351
颗粒物	实测浓度 (mg/m ³)	<20 (7.11)	<20 (7.45)	<20 (6.64)	<20 (7.07)
	排放量 (kg/h)	0.108	0.115	0.102	0.108
备注	1、“()”中数据为颗粒物实测浓度; 2、根据《固定污染源排气中颗粒物测定与气态污染物采样方法》(GB/T 16157-1996)修改单测定结果表述为<20mg/m ³ 。				

检测报告

报告编号 HL20220104004

第 6 页 共 11 页

表 3-3 有组织废气检测结果一览表

检测点位	一线煤磨③				
日期	2022年1月11日				
样品编号	FKLW2022010 4004-3-1-1	FKLW2022010 4004-3-1-2	FKLW2022010 4004-3-1-3	平均值	
烟气参数	管道截面积 (m ²)	0.9161	0.9161	0.9161	0.9161
	烟温 (°C)	60.2	59.3	59.7	59.7
	平均烟气流速 (m/s)	21.2	22.1	21.0	21.4
	平均烟气流量 (m ³ /h)	69920	72729	69247	70632
	标干烟气流量 (Nm ³ /h)	48209	50271	47817	48766
颗粒物	实测浓度 (mg/m ³)	<20 (16.9)	<20 (17.6)	<20 (15.2)	<20 (16.6)
	排放量 (kg/h)	0.815	0.885	0.727	0.809
备注	1、“()”中数据为颗粒物实测浓度; 2、根据《固定污染源排气中颗粒物测定与气态污染物采样方法》(GB/T 16157-1996)修改单测定结果表述为<20mg/m ³ 。				

表 3-4 有组织废气检测结果一览表

检测点位	二线煤磨④				
日期	2022年1月11日				
样品编号	FKLW2022010 4004-4-1-1	FKLW2022010 4004-4-1-2	FKLW2022010 4004-4-1-3	平均值	
烟气参数	管道截面积 (m ²)	1.3893	1.3893	1.3893	1.3893
	烟温 (°C)	61.2	62.3	61.7	61.7
	平均烟气流速 (m/s)	20.6	21.1	20.7	20.8
	平均烟气流量 (m ³ /h)	102938	105600	103690	104076
	标干烟气流量 (Nm ³ /h)	69349	70863	69672	69961
颗粒物	实测浓度 (mg/m ³)	27.6	26.0	24.9	26.2
	排放量 (kg/h)	1.91	1.84	1.73	1.83

检测报告

报告编号 HL20220104004

第 7 页 共 11 页

表 3-5 有组织废气检测结果一览表

检测点位	5#水泥磨成品◎5				
日期	2022年1月10日				
样品编号	FKLW2022010 4004-5-1-1	FKLW2022010 4004-5-1-2	FKLW2022010 4004-5-1-3	平均值	
烟气参数	管道截面积 (m ²)	3.8013	3.8013	3.8013	3.8013
	烟温 (°C)	94.6	95.1	94.3	94.7
	平均烟气流速 (m/s)	11.9	12.2	13.2	12.4
	平均烟气流量 (m ³ /h)	162596	167435	180221	170084
	标干烟气流量 (Nm ³ /h)	102103	105005	113328	106812
颗粒物	实测浓度 (mg/m ³)	<20 (7.14)	<20 (6.30)	<20 (7.04)	<20 (6.83)
	排放量 (kg/h)	0.729	0.662	0.798	0.730
备注	1、“()”中数据为颗粒物实测浓度； 2、根据《固定污染源排气中颗粒物测定与气态污染物采样方法》(GB/T 16157-1996)修改单测定结果表述为<20mg/m ³ 。				

表 3-6 有组织废气检测结果一览表

检测点位	6#水泥磨 V 选◎6
备注	该点未运行生产。

表 3-7 有组织废气检测结果一览表

检测点位	筛分机◎7				
日期	2022年1月11日				
样品编号	FKLW2022010 4004-7-1-1	FKLW2022010 4004-7-1-2	FKLW2022010 4004-7-1-3	平均值	
烟气参数	管道截面积 (m ²)	0.9503	0.9503	0.9503	0.9503
	烟温 (°C)	19.1	18.6	19.4	19.0
	平均烟气流速 (m/s)	19.2	18.1	18.7	18.7
	平均烟气流量 (m ³ /h)	65807	61840	64023	63890
	标干烟气流量 (Nm ³ /h)	52749	49662	51274	51228
颗粒物	实测浓度 (mg/m ³)	<20 (18.7)	<20 (17.9)	<20 (16.8)	<20 (17.8)
	排放量 (kg/h)	0.986	0.889	0.861	0.912
备注	1、“()”中数据为颗粒物实测浓度； 2、根据《固定污染源排气中颗粒物测定与气态污染物采样方法》(GB/T 16157-1996)修改单测定结果表述为<20mg/m ³ 。				

检测报告

报告编号 HL20220104004

第 8 页 共 11 页

表 3-8 有组织废气检测结果一览表

检测点位	一线窑尾◎8				
日期	2022 年 1 月 12 日				
样品编号	FFHW20220104 004-8-1-1	FFHW20220104 004-8-1-2	FFHW20220104 004-8-1-3	平均值	
烟气参数	管道截面积 (m ²)	4.9100	4.9100	4.9100	4.9100
	烟温 (°C)	92.9	93.7	94.0	93.5
	平均含氧量 (%)	8.5	8.2	8.1	8.3
	平均烟气流速 (m/s)	23.4	23.8	23.7	23.6
	平均烟气流量 (m ³ /h)	414436	420363	419203	418001
	标干烟气流量 (Nm ³ /h)	247274	250260	249510	249015
	基准含氧量	10	10	10	10
氟化物	气氟实测浓度 (mg/m ³)	0.62	0.59	0.63	0.61
	尘氟实测浓度 (mg/m ³)	0.25	0.22	0.27	0.25
	总氟实测浓度 (mg/m ³)	0.87	0.81	0.90	0.86
	排放浓度 (mg/m ³)	0.77	0.70	0.77	0.75
	排放量 (kg/h)	0.215	0.203	0.225	0.214
样品编号	FHg202201040 04-8-1-1	FHg202201040 04-8-1-2	FHg202201040 04-8-1-3	平均值	
烟气参数	管道截面积 (m ²)	4.9100	4.9100	4.9100	4.9100
	烟温 (°C)	94.3	94.9	93.8	94.3
	平均含氧量 (%)	8.0	8.4	8.2	8.2
	平均烟气流速 (m/s)	23.6	24.0	23.4	23.7
	平均烟气流量 (m ³ /h)	416286	423413	413129	417609
	标干烟气流量 (Nm ³ /h)	247627	251313	245861	248267
	基准含氧量	10	10	10	10
汞	实测浓度 (mg/m ³)	2.8×10^{-4}	2.8×10^{-4}	2.8×10^{-4}	2.8×10^{-4}
	排放浓度 (mg/m ³)	2.4×10^{-4}	2.4×10^{-4}	2.4×10^{-4}	2.4×10^{-4}
	排放量 (kg/h)	6.9×10^{-5}	7.0×10^{-5}	6.9×10^{-5}	6.9×10^{-5}
样品编号	FNH ₃ 2022010 4004-8-1-1	FNH ₃ 2022010 4004-8-1-2	FNH ₃ 2022010 4004-8-1-3	平均值	
氨	实测浓度 (mg/m ³)	1.58	1.27	1.46	1.44
	排放浓度 (mg/m ³)	1.34	1.11	1.25	1.23
	排放量 (kg/h)	0.391	0.319	0.359	0.356

检测报告

报告编号 HL20220104004

第 9 页 共 11 页

表 3-9 有组织废气检测结果一览表

检测点位	二线窑尾◎9				
日期	2022年1月12日				
样品编号		FFHW20220104 004-9-1-1	FFHW20220104 004-9-1-2	FFHW20220104 004-9-1-3	平均值
烟气参数	管道截面积 (m ²)	7.0680	7.0680	7.0680	7.0680
	烟温 (°C)	116.9	117.4	117.5	117.3
	平均含氧量 (%)	8.1	8.0	8.2	8.1
	平均烟气流速 (m/s)	21.4	21.1	21.3	21.3
	平均烟气流量 (m ³ /h)	545215	536442	542044	541234
	标干烟气流量 (Nm ³ /h)	309104	303570	306488	306387
	基准含氧量	10	10	10	10
氟化物	气氟实测浓度 (mg/m ³)	0.88	0.90	0.84	0.87
	尘氟实测浓度 (mg/m ³)	0.24	0.27	0.20	0.24
	总氟实测浓度 (mg/m ³)	1.12	1.17	1.04	1.11
	排放浓度 (mg/m ³)	0.96	0.99	0.89	0.95
	排放量 (kg/h)	0.346	0.355	0.319	0.34
样品编号		FHg202201040 04-9-1-1	FHg202201040 04-9-1-2	FHg202201040 04-9-1-3	平均值
烟气参数	管道截面积 (m ²)	7.0680	7.0680	7.0680	7.0680
	烟温 (°C)	119.1	117.8	117.2	118.0
	平均含氧量 (%)	7.9	8.4	8.2	8.2
	平均烟气流速 (m/s)	21.8	21.4	21.2	21.5
	平均烟气流量 (m ³ /h)	553497	544513	539170	545727
	标干烟气流量 (Nm ³ /h)	312462	308343	305546	308784
	基准含氧量	10	10	10	10
汞	实测浓度 (mg/m ³)	5.8×10 ⁻⁴	5.9×10 ⁻⁴	6.0×10 ⁻⁴	5.9×10 ⁻⁴
	排放浓度 (mg/m ³)	4.9×10 ⁻⁴	5.2×10 ⁻⁴	5.2×10 ⁻⁴	5.1×10 ⁻⁴
	排放量 (kg/h)	1.8×10 ⁻⁴	1.8×10 ⁻⁴	1.8×10 ⁻⁴	1.8×10 ⁻⁴
样品编号		FNH ₃ 2022010 4004-9-1-1	FNH ₃ 2022010 4004-9-1-2	FNH ₃ 2022010 4004-9-1-3	平均值
氨	实测浓度 (mg/m ³)	1.06	0.98	1.14	1.06
	排放浓度 (mg/m ³)	0.89	0.86	0.98	0.91
	排放量 (kg/h)	0.331	0.302	0.348	0.327

检测报告

报告编号 HL20220104004

第 10 页 共 11 页

表 4-1 无组织废气检测结果一览表 单位: mg/m³

检测点位	日期	时间	样品编号	颗粒物
厂界上风向 O1	2022/1/10	13:12-14:12	WKLW20220104004-1-1-1	0.100
		14:38-15:38	WKLW20220104004-1-1-2	0.083
		16:01-17:01	WKLW20220104004-1-1-3	0.117
厂界下风向 O2	2022/1/10	13:12-14:12	WKLW20220104004-2-1-1	0.400
		14:38-15:38	WKLW20220104004-2-1-2	0.433
		16:01-17:01	WKLW20220104004-2-1-3	0.467
厂界下风向 O3	2022/1/10	13:12-14:12	WKLW20220104004-3-1-1	0.283
		14:38-15:38	WKLW20220104004-3-1-2	0.250
		16:01-17:01	WKLW20220104004-3-1-3	0.233
厂界下风向 O4	2022/1/10	13:12-14:12	WKLW20220104004-4-1-1	0.267
		14:38-15:38	WKLW20220104004-4-1-2	0.300
		16:01-17:01	WKLW20220104004-4-1-3	0.283

表 4-2 无组织废气检测结果一览表 单位: mg/m³

检测点位	日期	时间	样品编号	氨
厂界下风向 O5	2022/1/10	13:12-14:12	WNH ₃ 20220104004-5-1-1	0.04
		14:38-15:38	WNH ₃ 20220104004-5-1-2	0.07
		16:01-17:01	WNH ₃ 20220104004-5-1-3	0.06

表 5 噪声检测结果一览表 单位: dB (A)

检测日期	检测点位	时间	噪声值 Leq	主要声源
2022/1/11	厂区东边界外1米处▲1	昼间 (15:09-15:29)	61.4	交通噪声
		夜间 (22:07-22:27)	53.2	交通噪声
	厂区南边界外1米处▲2	昼间 (15:36-15:46)	46.3	环境噪声
		夜间 (22:34-22:44)	41.1	环境噪声
	厂区西边界外1米处▲3	昼间 (15:53-16:03)	62.1	机械噪声
		夜间 (22:51-23:01)	53.7	机械噪声
	厂区北边界外1米处▲4	昼间 (16:11-16:21)	59.8	机械噪声
		夜间 (23:07-23:17)	51.3	机械噪声

附件 1: 检测点位示意图

附件 2: 工况表

检测报告

报告编号 HL20220104004

第 11 页 共 11 页

编制: 赵云丽 日期: 2022年2月14日;

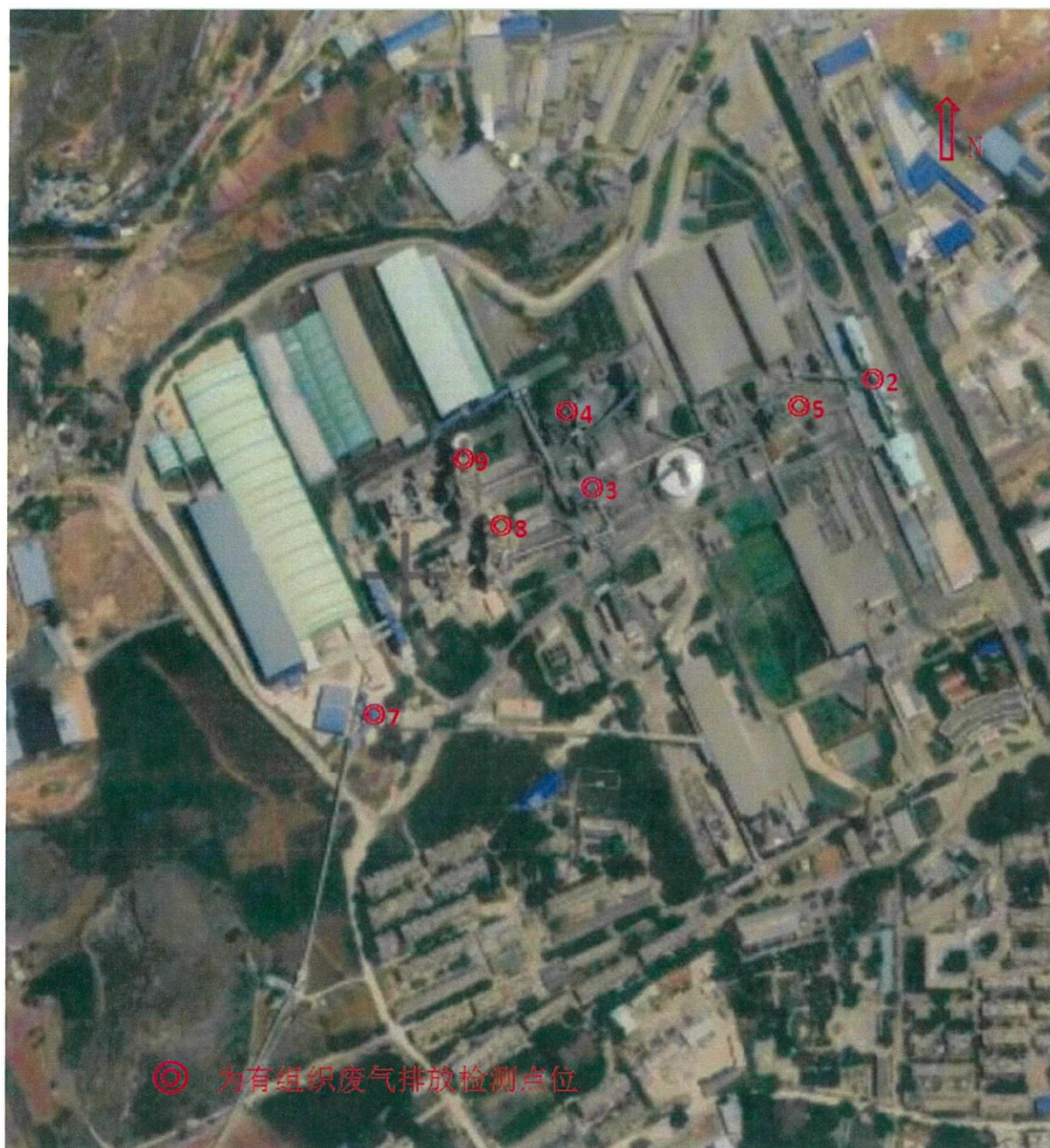
校核: 黄爱玲 日期: 2022年2月14日;

审核: 李娟 日期: 2022年2月14日;

批准: 谢成洪 日期: 2022年2月14日。

报告结束

附件 1：检测点位示意图





附件 2：工况表

云南环绿环境检测技术有限公司

文件编号：HL/CY044-F.0-2021

监测期间企业生产工况记录表

企业名称(公章)	华新水泥(红河)有限公司		地址	红河州开远市西南路	
法人代表	袁德昆	联系人	周黎	联系电话	13577303723
行业类别	水泥制造	建厂时间	1969年12月		
年平均生产时间	300日/年	每天时间生产时间	10小时		
主要产品名称	正常生产期间产量		监测期间产量		
	万吨/年	吨/小时	年	吨/小时	
石灰石	300	1000		1003.7	
废气					
锅(窑)炉名称	石灰石破碎	设备型号规格	锤式破碎机PCF2022		
净化设施名称	气箱脉冲除尘器	设备型号规格	LPM5C-460		
安装时间	2004	监测期间运行情况	烟囱高度(米)	13	
燃料种类及名称		产地	燃烧方式		
正常生产燃料耗量	吨/小时	监测期间燃料耗量	吨/小时		
引风量	31200立方米/小时	鼓风量	立方米/天		
废水					
处理设备名称		台(套)数			
设计处理能力	立方米/天	实际处理能力	立方米/天		
新鲜用水量	吨/天	废水年排放量	吨/年		
重复用水量	吨/天	监测期间废水排放量	吨/天		
排往何处(水体名称)					
噪声及无组织排放废气					
机器名称	型号	功率	运行情况		
			开(台)	停(台)	
备注					

采样人/日期: 赵应刚 委托方/日期: 钱旭 2022.1.11

2022.1.11

监测期间企业生产工况记录表

企业名称(公章)	华新水泥(红河)有限公司		地址	红河州开远市西南路	
法人代表	袁德星	联系人	周黎	联系电话	13577303723
行业类别	水泥制造		建厂时间	1969年12月	
年平均生产时间	300日/年	每天时间生产时间	10小时		
主要产品名称	正常生产期间产量			监测期间产量	
	万吨/年	吨/小时	年	吨/小时	
水泥	27	90		82.11	
废气					
锅(窑)炉名称	包装机	设备型号规格	6RS-FE回转式		
净化设施名称	布袋除尘器	设备型号规格	NMB-II-7型		
安装时间		监测期间运行情况	烟囱高度(米)	25	
燃料种类及名称		产地	燃烧方式		
正常生产燃料耗量	吨/小时	监测期间燃料耗量	吨/小时		
引风量	34800立方米/小时	鼓风量	立方米/天		
废水					
处理设备名称		台(套)数			
设计处理能力	立方米/天	实际处理能力	立方米/天		
新鲜用水量	吨/天	废水年排放量	吨/年		
重复用水量	吨/天	监测期间废水排放量	吨/天		
排往何处(水体名称)					
噪声及无组织排放废气					
机器名称	型号	功率	运行情况		
			开(台)	停(台)	
备注					

采样人/日期: 赵远刚 委托方/日期: 钱灿 2022.1.11

2022.1.11

监测期间企业生产工况记录表

企业名称(公章)	华新水泥(红河)有限公司		地址	红河州开远市西南路	
法人代表	袁德超	联系人	周黎	联系电话	13577303723
行业类别	水泥制造	建厂时间	1969年12月		
年平均生产时间	300日/年	每天时间生产时间	22小时		
主要产品名称	正常生产期间产量		监测期间产量		
	万吨/年	吨/小时	年	吨/小时	
煤粉	15	23		17.04	
废气					
锅(窑)炉名称	5#煤磨		设备型号规格		
净化设施名称	高浓度防爆型气箱脉冲除尘		设备型号规格		
			LPM2×7C-1330M		
安装时间	2007	监测期间运行情况		烟囱高度(米)	30
燃料种类及名称			产地	燃烧方式	
正常生产燃料耗量	吨/小时		监测期间燃料耗量		吨/小时
引风量	54000立方米/小时		鼓风量		立方米/天
废水					
处理设备名称			台(套)数		
设计处理能力	立方米/天		实际处理能力		立方米/天
新鲜用水量	吨/天		废水年排放量		吨/年
重复用水量	吨/天		监测期间废水排放量		吨/天
排往何处(水体名称)					
噪声及无组织排放废气					
机器名称	型号	功率	运行情况		
			开(台)	停(台)	
备注					

采样人/日期: 赵法刚 委托方/日期: 钱旭 2022.1.11

2022.1.11

监测期间企业生产工况记录表

企业名称(公章)	华新水泥(红河)有限公司		地址	红河州开远市西南路	
法人代表	袁德足	联系人	周黎	联系电话	13577303723
行业类别	水泥制造	建厂时间	1969年12月		
年平均生产时间	300天/年	每天时间生产时间	22小时		
主要产品名称	正常生产期间产量		监测期间产量		
	万吨/年	吨/小时	年	吨/小时	
煤粉	15	23		20.63	
废气					
锅(窑)炉名称	6#煤磨		设备型号规格	辊盘式磨煤机MPF205	
净化设施名称	高浓度防爆袋收尘		设备型号规格	PPCS(M)96-2*8	
安装时间	2007	监测期间运行情况		烟囱高度(米)	33
燃料种类及名称		产地		燃烧方式	
正常生产燃料耗量	吨/小时		监测期间燃料耗量	吨/小时	
引风量	立方米/小时		鼓风量	立方米/天	
废水					
处理设备名称		台(套)数			
设计处理能力	立方米/天		实际处理能力	立方米/天	
新鲜用水量	吨/天		废水年排放量	吨/年	
重复用水量	吨/天		监测期间废水排放量	吨/天	
排往何处(水体名称)					
噪声及无组织排放废气					
机器名称	型号	功率	运行情况		
			开(台)	停(台)	
备注					

采样人/日期: 赵应刚 委托方/日期: 钱旭 2022.1.11
 2022.1.11

监测期间企业生产工况记录表

企业名称(公章)	华新水泥(红河)有限公司		地址	红河州开远市西南路	
法人代表	袁德足	联系人	周黎	联系电话	13577303723
行业类别	水泥制造	建厂时间	1969年12月		
年平均生产时间	300日/年	每天时间生产时间	22小时		
主要产品名称	正常生产期间产量		监测期间产量		
	万吨/年	吨/小时	年	吨/小时	
水泥	100	150		169.51	
废气					
锅(窑)炉名称	5#水泥磨		设备型号规格	3.8m×13m	
净化设施名称	气箱脉冲袋除尘器		设备型号规格	FGM128-2×11	
安装时间	2011	监测期间运行情况		烟囱高度(米)	31
燃料种类及名称		产地		燃烧方式	
正常生产燃料耗量	吨/小时		监测期间燃料耗量	吨/小时	
引风量	225000立方米/小时		鼓风量	立方米/天	
废水					
处理设备名称		台(套)数			
设计处理能力	立方米/天		实际处理能力	立方米/天	
新鲜用水量	吨/天		废水年排放量	吨/年	
重复用水量	吨/天		监测期间废水排放量	吨/天	
排往何处(水体名称)					
噪声及无组织排放废气					
机器名称	型号	功率	运行情况		
			开(台)	停(台)	
备注					

采样人/日期: 赵位刚 2022.1.10 委托方/日期: 钱旭 2022.1.10

监测期间企业生产工况记录表

企业名称(公章)	红河新水泥(红河)有限公司		地址	红河州开远市西南路	
法人代表	袁德星	联系人	周黎	联系电话	13577303723
行业类别	水泥制造	建厂时间	1969年12月		
年平均生产时间	240日/年	每天时间生产时间	12小时		
主要产品名称	正常生产期间产量		监测期间产量		
	万吨/年	吨/小时	年	吨/小时	
骨料	100	350		161	
废气					
锅(窑)炉名称	骨料筛分		设备型号规格	3YKR3657	
净化设施名称	气箱脉冲除尘器		设备型号规格	PPCS96-6	
安装时间	2018	监测期间运行情况	正常	烟囱高度(米)	17
燃料种类及名称			产地	燃烧方式	
正常生产燃料耗量	吨/小时		监测期间燃料耗量	吨/小时	
引风量	40100立方米/小时		鼓风量	立方米/天	
废水					
处理设备名称			台(套)数		
设计处理能力	立方米/天		实际处理能力	立方米/天	
新鲜用水量	吨/天		废水年排放量	吨/年	
重复用水量	吨/天		监测期间废水排放量	吨/天	
排往何处(水体名称)					
噪声及无组织排放废气					
机器名称	型号	功率	运行情况		
			开(台)	停(台)	
备注					

采样人/日期: 赵应刚 2022.1.11 委托方/日期: 钱旭 2022.1.11

监测期间企业生产工况记录表

企业名称 (公章)	华新水泥(红河)有限公司		地址	红河州开远市西南路	
法人代表	袁德足	联系人	周黎	联系电话	13577303723
行业类别	水泥制造	建厂时间	1969年12月		
年平均生产时间	300日/年	每天时间生产时间	24小时		
主要产品名称	正常生产期间产量		监测期间产量		
	万吨/年	吨/小时	年	吨/小时	
熟料	90	125		125.75	
废气					
锅(窑)炉名称	5#窑尾排放口		设备型号规格		
净化设施名称	长袋低压脉冲袋式收尘		设备型号规格 LCDM718-2x6		
安装时间	2015	监测期间运行情况	长袋低压脉冲袋式收尘	烟囱高度(米)	80
燃料种类及名称		产地		燃烧方式	
正常生产燃料耗量	吨/小时	监测期间燃料耗量	11.35吨/小时		
引风量	480000立方米/小时		鼓风量		立方米/天
废水					
处理设备名称		台(套)数			
设计处理能力	立方米/天	实际处理能力		立方米/天	
新鲜用水量	吨/天	废水年排放量		吨/年	
重复用水量	吨/天	监测期间废水排放量		吨/天	
排往何处(水体名称)					
噪声及无组织排放废气					
机器名称	型号	功率	运行情况		
			开(台)	停(台)	
备注					

采样人/日期: 赵位刚 2022.1.12 委托方/日期: 钱旭 2022.1.12

监测期间企业生产工况记录表

企业名称(公章)	华新水泥(红河)有限公司		地址	红河州开远市西南路	
法人代表	袁德昆	联系人	周黎	联系电话	13577303723
行业类别	水泥制造		建厂时间	1969年12月	
年平均生产时间	300日/年	每天时间生产时间	24小时		
主要产品名称	正常生产期间产量		监测期间产量		
	万吨/年	吨/小时	年	吨/小时	
熟料	90	125		133.79	
废气					
锅(窑)炉名称	6#窑尾排放口		设备型号规格		
净化设施名称	低压脉冲袋式收尘器		设备型号规格		CBMP560-2X3
安装时间	2007	监测期间运行情况		烟囱高度(米)	90
燃料种类及名称		产地		燃烧方式	
正常生产燃料耗量	吨/小时		监测期间燃料耗量		11.63吨/小时
引风量	550000立方米/小时		鼓风量		立方米/天
废水					
处理设备名称			台(套)数		
设计处理能力	立方米/天		实际处理能力		立方米/天
新鲜用水量	吨/天		废水年排放量		吨/年
重复用水量	吨/天		监测期间废水排放量		吨/天
排往何处(水体名称)					
噪声及无组织排放废气					
机器名称	型号	功率	运行情况		
			开(台)		停(台)
备注					

采样人/日期: 赵应刚 委托方/日期: 钱旭 2022.1.12
2022.1.12



